

Exkursionsbericht der Naturfoto-AG

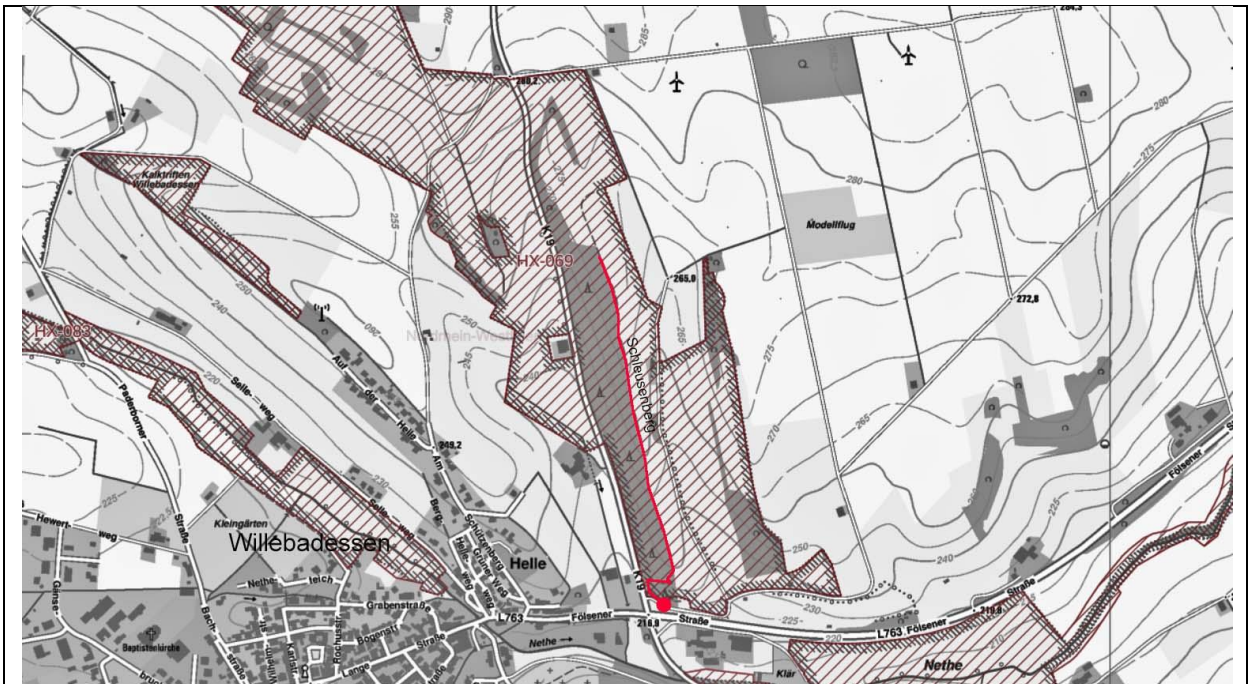
Der Schmetterlingspfad bei Willebadessen (Kreis Höxter), der Schleusenberg am 05.08.2023

Leitung: Rüdiger Haase / Bericht: Norbert Schult

Treffpunkt: 7.30 h Parkplatz hinter der Schützenhalle in Blomberg

Anfahrt: B1 Richtung Paderborn – links auf die B 252 Ostwestfalenstraße Richtung Steinheim/Warburg - rechts L 763 Richtung Willebadessen - vor dem Ortschild Willebadessen rechts K19 – sofort rechts Parkplatz Schmetterlingspfad

Koordinaten: E 503.086 N 5.719.611 ETRS89/ UTM zone 32N
E 3.503.211 N 5.721.398 Gauß-Krüger 3. Streifen (DHDN90)



Lageplan: Schmetterlingspfad südöstlicher Teil, der Schleusenberg

(aus: https://nsg.naturschutzinformationen.nrw.de/nsg/de/fachinfo/gebiete/gesamt/HX_069 Naturschutzgebiet Kalktriften Willebadessen (HX-069), abgeändert

Die Kalktriften von Willebadessen sind ein Naturschutzgebiet in Willebadessen im Kreis Höxter, welches den Fortbestand des durch Beweidung von Schafen und Ziegen entstandenen Kalkhalbtrockenrasens absichert. Herausragende Merkmale sind das Vorkommen von über 50 Tagfalterarten, insbesondere des sehr seltenen Kreuzenzian-Ameisenbläulings, sowie das Vorkommen gefährdeter Enzian- und Orchideenarten. Durch den „Schmetterlingspfad“, einen Erlebnispfad von insgesamt 3,5 km Länge, wird das Gebiet touristisch erschlossen.

Das Naturschutzgebiet von 112 ha trägt die Kennung HX-069 und umfasst das FFH-Gebiet Kalkmagerrasen bei Willebadessen DE-4320-303 von 46 ha.

Die Hänge des Schleusenberges gehören zur Begrenzung des Nethetal nördlich von Willebadessen. Sie liegen im Zentrum der durch Tektonik stark zerstückelten Nahtzone zwischen der westfälischen Kreidebucht und der östlich anschließenden Triastafel der Brakeler Muschelkalkschwelle, in der Keuper- und Muschelkalkschichten kleinräumig wechseln. Der Bergrücken besteht aus dem Wellenkalk des unteren Muschelkalks und schließt in der Bergkuppe mit den härteren Kalken der Terebratelbänken ab. Der Bergrücken wird von Kalk-, Ton- und Mergelschichten des mittleren und oberen Muschelkalkes sowie des mittleren Keupers umschlossen.

Fotografierte Objekte

Pflanzen:

Acker-Wachtelweizen (*Melampyrum arvense*)
Dost (*Origanum*)
Gelbes Sonnenröschen (*Helianthemum nummularium*)
Gemeine Golddistel (*Carlina vulgaris*)
Knäuel-Glockenblume (*Campanula glomerata*)
Krauser Ampfer (*Rumex crispus*)
Moschus-Malve (*Malva moschata*)
Skabiosen-Flockenblume (*Centaurea scabiosa*)
Steifer Augentrost (*Euphrasia stricta*)
Tauben-Skabiose (*Scabiosa columbaria s.l.*)
Wiesen-Storchschnabel (*Geranium pratense*)
Wiesen-Flockenblume (*Centaurea jacea*)
Wilde Möhre (*Daucus carota* (subsp. *carota*))

Tiere:

Schmetterlinge (*Lepidoptera*):

Admiral (*Vanessa atalanta*)
Dunkelbrauner Bläuling (*Aricia agestis*)
Feuriger Perlmutterfalter (*Argynnis adippe*)
Großer Kohlweißling (*Pieris brassicae*)
Großer Perlmutterfalter (*Argynnis aglaja*)
Grünlicher Heufalter (*Colias phicomone*)
Hauhechel-Bläuling (*Polyommatus icarus*)
Himmelblauer-Bläuling (*Polyommatus bellargus*)
Hufeisenklee-Gelbling oder Südliche Heufalter (*Colias alfacariensis*)
Kaisermantel (*Argynnis paphia*)
Kleine Fünffleck-Widderchen (*Zygaena viciae*)
Kleiner Feuerfalter (*Lycaena phlaeas*)
Kleiner Fuchs (*Aglais urticae*)
Kleiner Heufalter (*Coenonympha pamphilus*)
Landkärtchen (*Araschnia levana*)
Mauerfuchs (*Lasiommata megera*)
Ochsenauge (*Maniola jurtina*)
Postillon (*Colias croceus*)
Schachbrett (*Melanargia galathea*)
Sechsfleck-Widderchen (*Zygaena filipendulae*)
Silbergrüner Bläuling (*Polyommatus coridon*)
Skabiosen Langhornmotte (*Nemophora metallica*)
Tagpfauenauge (*Aglais io*)
Zwerg-Bläuling (*Cupido minimus*)

Hautflügler (*Hymenoptera*)

Blumenfliege (*Anthomyiidae*)
Breitflügelige Raupenfliege (*Ectophasia crassopennis*)
Deutsche Wespe (*Vespula germanica*)
Gelbbindige Furchenbiene (*Halictus scabiosae*)
Goldfliege (*Lucilia sericata*)
Gemeine Hummelschwebfliege (*Volucella pelucens*)
Rote Waldameise (*Formica rufa*)
Steinhummel (*Bombus lapidarius*)

Heuschrecken (*Orthoptera*)

Gemeiner Grashüpfer (*Pseudauchenippus parallelus*)
Grünes Heupferd (*Tettigonia viridissima*)
Nachtigall-Grashüpfer (*Chorthippus biguttulus*)

Wanzen (Heteroptera):

Gelber Enak (*Carpocoris fuscispinus*)
Gemeine Feuerwanze (*Pyrrhocoris apterus*)
Beerenwanze (*Dolycoris baccarum*)
Kohlwanze (*Eurydema oleracea*)
Schildkrötenwanze (*Eurygaster testudinaria*)

Fotoausrüstung:

Während der Exkursion sind von den Teilnehmern Bilder im 1"- (Panasonic FZ 1000II, TZ 202), m4/3- (Olympus, Om-System), APS-C- sowie Kleinbild-Format (Nikon, Canon) angefertigt worden. Ein Großteil der Bilder ist aus der Hand fotografiert worden. Es kamen auch Stativ und Einstellschlitten bevorzugt in Bodennähe zum Einsatz. Der überwiegende Teil der Aufnahmen sind Makrofotos. Neben Weit- und Telebrennweiten z.T. mit Makrovorsatzlinsen wurden auch Makroobjektive eingesetzt. Der Einsatz eines Blitzlichtes mit selbstgebaute Vorsatzstreurefektor sowie Focusbracketing, sowie der Einsatz von Aufhellfolien, verdeutlichen die unterschiedlichen Wege zu ausdrucksstarken Fotos.

Literatur:

ALBRECHT, J. & LETSCHERT, U. : Kalktriften Willebadessen - Ein schutzwürdiger Halbtrockenrasen im Oberen Weserbergland
27. Bericht. Naturwiss. Verein Bielefeld, S.27-42, Bielefeld 1985
<https://www.nwv-bielefeld.de/ver%C3%B6ffentlichungen/band-21-30/band-27/>

Flora incognita App zur Pflanzenbestimmung
sowie
Obsidentify-App zur Bestimmung der Insekten

Geologischer Dienst NRW, GK 25 PR, analoges Kartenwerke als JPEG-Dateien, GK 4320 Willebadessen Karte und
Erläuterung: [GK25PR-4320-Willebadessen_EPSG25832_JPEG.zip](https://www.openeodata.nrw.de/produkte/geologie/geologie/GK/ISGK25/GK25PRanalog/) in
<https://www.openeodata.nrw.de/produkte/geologie/geologie/GK/ISGK25/GK25PRanalog/>

Geologischer Dienst NRW, GK 100, Analoges Kartenwerk der Geologischen Karte von Nordrhein-Westfalen 1:100.000
[GK100-C4318-Paderborn_EPSG25832_JPEG.zip](https://www.openeodata.nrw.de/produkte/geologie/geologie/GK/ISGK100/GK100analog/) in
<https://www.openeodata.nrw.de/produkte/geologie/geologie/GK/ISGK100/GK100analog/>

Gerstmeier, R.: Schmetterling, Kosmos naturführer, 221 S., Franckh-Kosmos Verlags-GmbH & Co. Stuttgart 2. Aufl. 2003

Naturschutzgebiete und Nationalpark Eifel in NRW: Naturschutzgebiet Kalktriften Willebadessen (HX-069)
https://nsg.naturschutzinformationen.nrw.de/nsg/de/fachinfo/gebiete/gesamt/HX_069

SPOHN, M., GOLTE-BECHTLE, M., SPOHN, R.: Was Blüht denn da? Kosmos-Naturführer 492 S., 2000 Abb., 59. aktualisierte
Auflage, Franckh-Kosmos-Verlags GmbH & Co. KG, Stuttgart (2015).

RÜNGENER, H.-U.: Schmetterlingspfad Willebadessen <http://ruengener.eu/anschauen/schmetterlinge/schmetterlinge.html>

Schmetterlingspfad Willebadessen- Flyer
http://ruengener.eu/anschauen/schmetterlinge/Flyer_Kalktriften_Willebadessen_2010.pdf

WIKIPEDIA: Kalktriften Willebadessen
https://de.wikipedia.org/wiki/Kalktriften_Willebadessen